



Dansk Gartneri

Tal om gartneriet 2011



Indholdsfortegnelse

TENDENSER	3
STRUKTUR	3
ØKONOMI	4
EKSPORT	6
HOLLAND	7
TABELLER	8
Tabel 1 - Antal virksomheder med væksthushproduktion	8
Tabel 2 - Areal med væksthushproduktion og drivareal på friland, 1.000 m ²	8
Tabel 3 - Gartneriarealets geografiske fordeling 2008, 1.000 m ²	8
Tabel 4 - Antal ejendomme og areal fordelt efter størrelse, 2008	8
Tabel 5 - Udviklingen i ejendomsstrukturen	9
Tabel 6 - Væksthusenes alder, 2008	9
Tabel 7 - Frilandsgartneri, virksomhedernes areal og antal.....	9
Tabel 8 - Areal med frilandsgrøntsager, i ha	9
Tabel 9 - Gartneriets bruttofaktoriindkomst, i mio. kr.....	10
Tabel 10 - Sektorregnskab for gartneri, i 1.000 kr. pr. bedrift.....	10
Tabel 11 - Væksthushgartnerier fordelt efter energiforsyning samt brændselsforbrug, 2008	10
Tabel 12 - Eksporten af blomster og planter fordelt på lande, i 1.000 kr.	11
Tabel 13 - Eksporten af udvalgte gartneriprodukter, i 1.000 kr.....	11
Tabel 14 - Hollands eksport af udvalgte gartneriprodukter, i mio. kroner	11
Tabel 15 - Hollands eksport af planter fordelt på lande, i mio. kroner	11
Tabel 16 - Hollands væksthushareal, i ha	12
Tabel 17 - Hollands frilandsareal, i ha.....	12
Tabel 18 - Antallet af væksthushgartnerier i Holland.....	12
Tabel 19 - Forbruget af planter og snitblomster i Europa, 2007	12

Tendenser

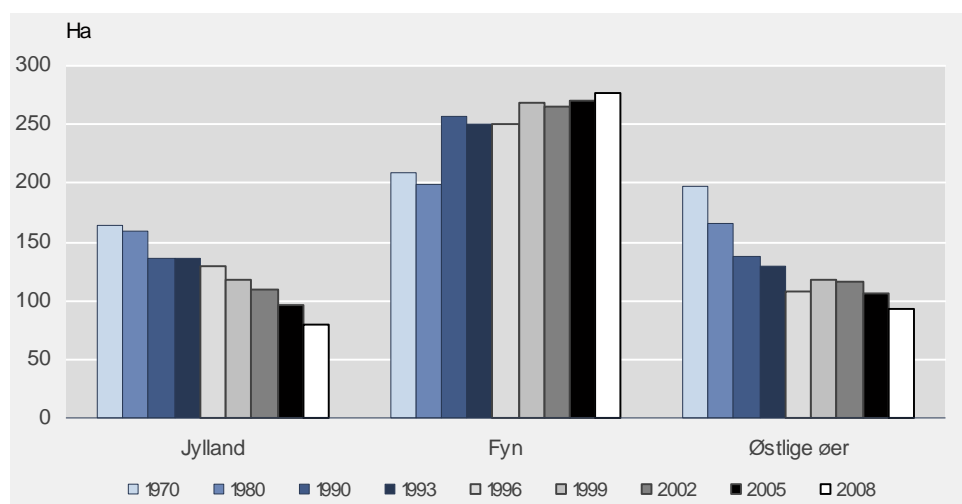
Antal gartnerier med væksthushproduktion			↘
Bruttofaktorindkomst	↗		
Driftsresultat på den enkelte bedrift	↗		
Priser		→	
Eksport			↘
Hollands væksthushareal		→	
Hollands eksport		→	

Struktur

Færre men større bedrifter

Der var 403 gartnerier med væksthushproduktion i 2008. Det er 19,9 pct. færre end i 2005 og 48,3 pct. færre end i 1996. Væksthusharealet er blot faldet med 6,5 pct. siden 1996. Det er karakteristisk at de større bedrifter udgør en stadig stigende andel af det samlede antal bedrifter, hvilket kan ses ved at andelen af bedrifter med et areal på over 20.000 m² er steget fra 6 pct. til 12 pct. fra 2002 til 2008, mens andelen af mindre bedrifter er faldet.

Figur 1 **Udviklingen i væksthusharealets geografiske placering**



Kilde. Danmarks Statistik

Flest potteplanter

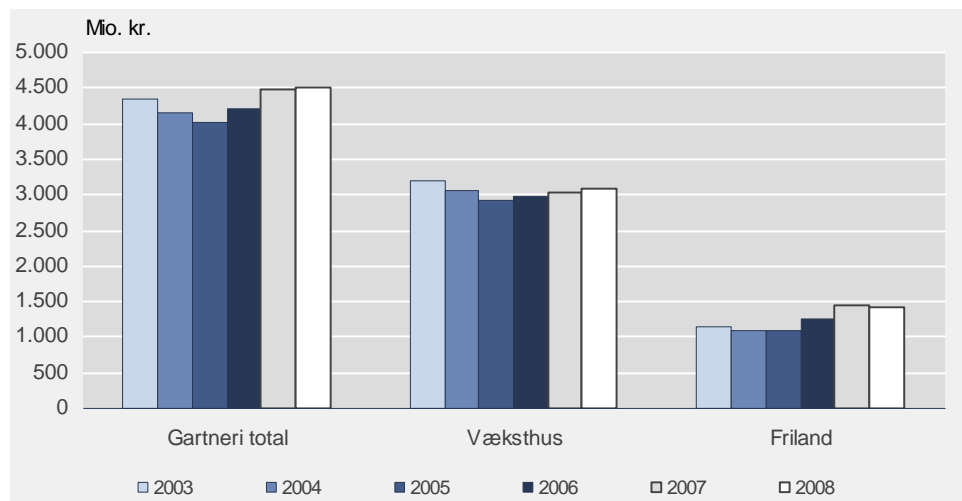
Størstedelen af det benyttede væksthushareal blev i 2008 brugt til potteplanter (59,7 pct.), mens der blev dyrket grøntsager på 24,4 pct. af arealerne. Udplantningsplanter udgjorde 9,8 pct. af væksthusharealet. Overordnet set er arealanvendelsen dermed den samme som i 2005.

Økonomi

*Stigende
bruttofaktorindkomst*

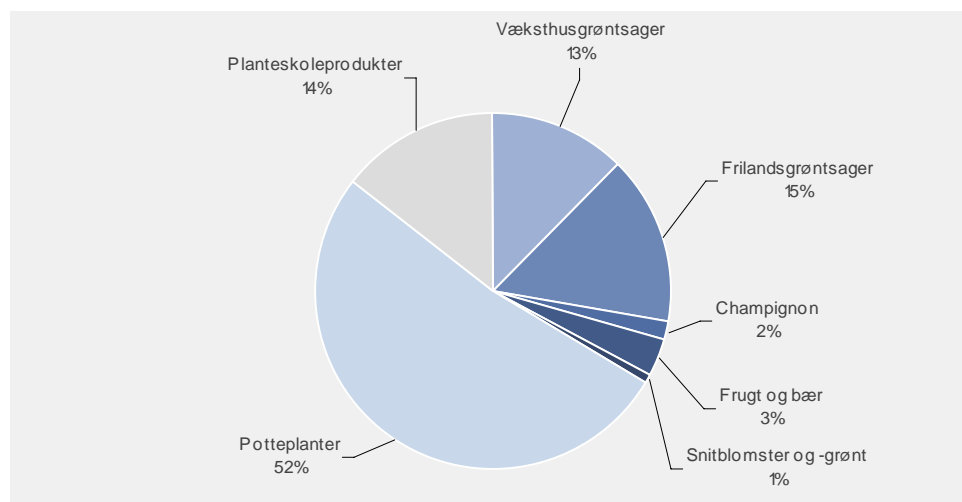
Gartnerierne havde i 2008 en bruttofaktorindkomst på 4,5 mia. kr. Dette er 0,4 pct. mere end året før. Værdien ligger især i produktionen af potteplanter, som står for 54,3 pct. af bruttofaktorindkomsten. Over de sidste 5 år er den samlede bruttofaktorindkomst steget med 8,0 pct. Stigningen har dog ikke været jævnt fordelt. Frilandsgrøntsager (35,4 pct.), frugt og bær (28,0 pct.) samt planteskoleprodukter (23,4 pct.) har alle oplevet kraftig fremgang, mens snitblomster (-50,0 pct.) og champignon (-17,2 pct.) modsat har oplevet markant nedgang de seneste 5 år.

Figur 2 **Udvikling i bruttofaktorindkomst**



Kilde: Danmarks Statistik

Figur 3 **Bruttofaktorindkomstens fordeling 2008**

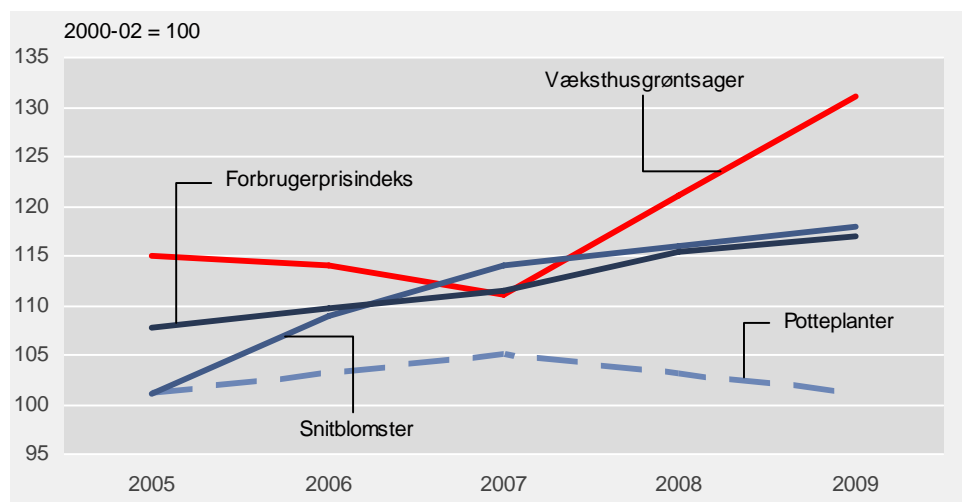


Kilde: Danmarks Statistik

*Stor spredning i
driftsresultatet*

Regnskabsstatistikken fra Fødevarøkonomisk Institut (FØI) viser en fremgang fra 2007 til 2008. En gennemsnitlig gartneribedrift havde i 2008 et driftsresultat på 377.000 kr., mod 367.000 kr. i 2007 – en fremgang på 2,7 pct. Spredningen i driftsresultatet er dog meget stor for bedrifterne. Den bedste fjerdel havde i gennemsnit et driftsresultat på 981.000 kr. i 2008, mens den dårligste fjerdel havde et driftsresultat på -569.000 kr.

Figur 4 **Prisindeks for væksthushprodukter**



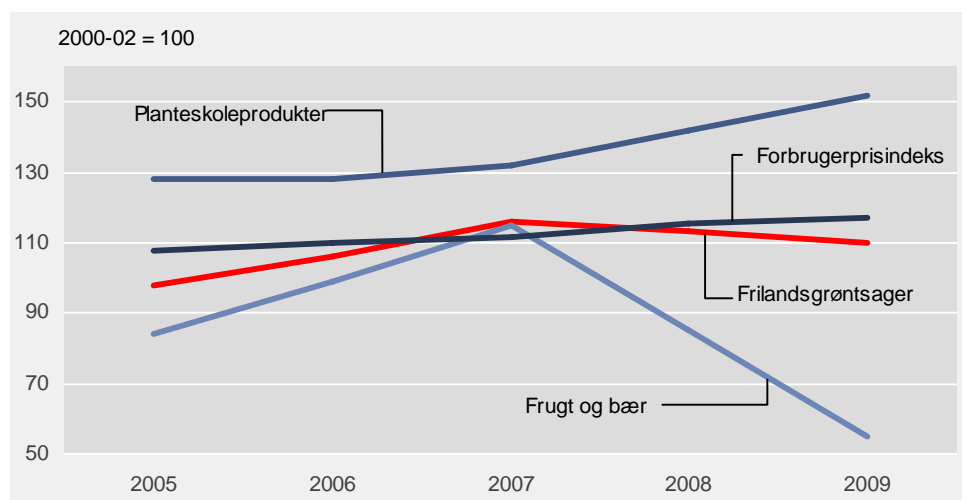
Kilde. Danmarks Statistik og Fødevarøkonomisk Institut

Forskellig prisudvikling

Priserne på væksthushprodukter har generelt været opadgående de seneste år. Fra 2008 til 2009 er det især priserne på væksthushgrøntsager (8,3 pct.) og snitblomster (1,7 pct.) der er steget, mens prisen på potteplanter er faldet 1,9 pct. Dette har medvirket til at der set over perioden 2005-2009 er et efterslæb på prisen der opnås for potteplanter i forhold til den generelle prisudvikling i samfundet.

For frilandsgrøntsager og frugt har 2009 været et prismæssigt blandet år. For planteskoleprodukterne er priskurven steget med 7,0 pct., mens prisen på frilands frugt og bær er faldet hele 35,3 pct. fra 2008 til 2009.

Figur 5 **Prisindeks for frilandsprodukter**



Kilde. Danmarks Statistik og Fødevarøkonomisk Institut

Energiforbrug

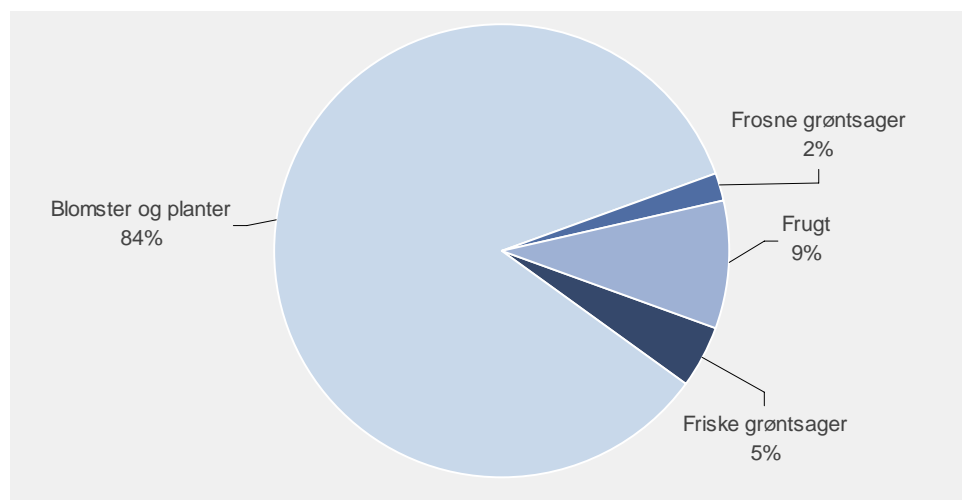
Forbruget af energi er fra 2005 til 2008 faldet fra 897.000 GJ til 803.000 GJ – et fald på 10,5 pct. Det faldende energiforbrug er primært sket indenfor brændselstyperne fuelolie og naturgas samt elektricitet.

Eksport

Hovedeksport er blomster og planter

Danmarks eksport af gartnerivarer var i 2009 på 3,5 mia. kr. Dette er en tilbagegang på ca. 7 pct. i forhold til 2008. Langt størstedelen af gartnerieksporten er blomster og planter.

Figur 6 Eksporten af gartnerivarer fordelt på produkter, 2009

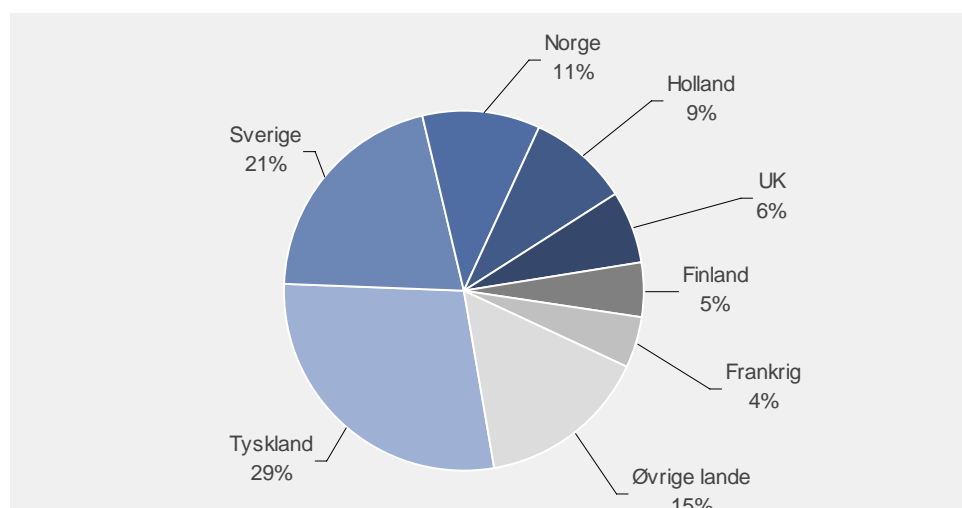


Kilde. Landbrug & Fødevarer

Blomster og planter eksporteres primært til Tyskland og Sverige

De største samhandelslande er Tyskland og Sverige, som aftager halvdelen af eksporten af blomster og planter. Eksporten til både Tyskland (+ 5,0 pct. fra 2008 til 2009) og Sverige (- 25,9 pct. fra 2008 til 2009) har dog været nedadgående fra 2005-2009.

Figur 7 Eksporten af blomster og planter fordelt på lande, 2009



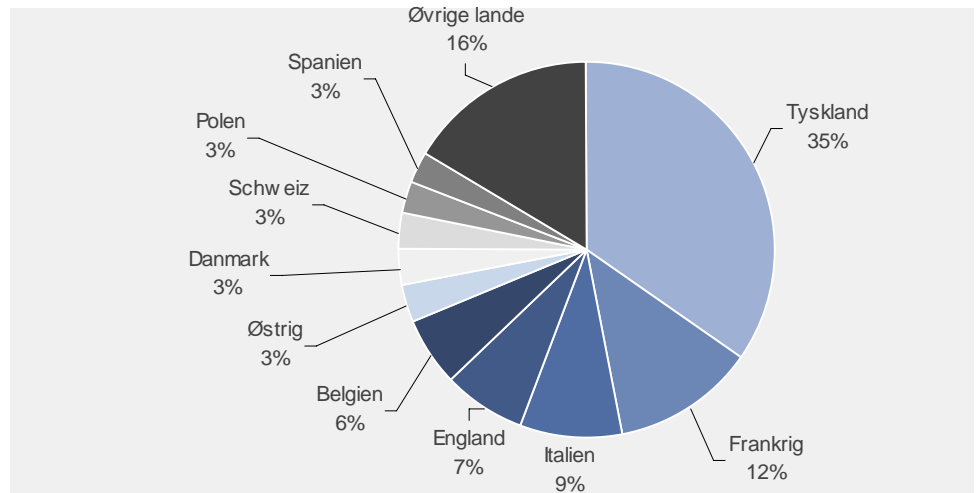
Kilde. Landbrug & Fødevarer

Holland

Strukturen i Hollandsk væksthuse- og frilandsgartneri er forskellig fra dansk gartneri. Udviklingen mod færre, men større bedrifter kan dog genfindes.

Hollands væksthuseareal har de seneste år ligget konstant og udgjorde således 10.324 ha i 2009, men fordelingen har rykket sig i perioden 2005-2009. Der dyrkes flere grøntsager og potteplanter – men færre snitblomster. Hollands frilandsareal med grøntsager, frugt, blomster og blomsterløg er faldet fra 100.077 ha i 2005 til 87.008 ha i 2009. Kun arealet med planteskoleprodukter er steget fra 14.576 ha til 17.139 ha i perioden.

Figur 8 **Hollands eksport af planter fordelt på lande, 2009**



Kilde. Dutch Floricultural Wholesale

Holland eksporter for 94 mia. kr.

Hollands eksport af gartnerivarer var i 2009 på ca. 89 mia. kr. – hvilket er næsten 25 gange mere end Danmarks eksport. Største eksportvarer er grøntsager og frugt, som udgør henholdsvis 33 og 26 pct. af den samlede gartnerieksport.

Hollands eksport af planter er steget med 10 pct. fra 2005-2009 og var i 2009 på 14,1 mia. kr. De største handelspartnere er på lige fod med Danmark de lande der geografisk set ligger tættest på Holland. Tyskland er største aftager (35 pct.) af hollandske planter. Andre store aftagere er Frankrig (12 pct.) og Italien (9 pct.).

Tabeller

Tabel 1 - Antal virksomheder med væksthushproduktion

	1996	1999	2002	2005	2008
Væksthushproduktion i alt*	780	707	633	503	403
Grøntsager	263	206	182	142	107
Snitblomster og -grønt	85	55	48	31	27
Potteplanter**	601	551	472	359	278
Udplantningsplanter**	186	171	163	130	114
Planteskoleplanter	48	47	53	46	38
Anden benyttelse	21	24	27	42	30
Med drivareal på friland	106	84	101	83	-

* Ekskl. Gartnerier med et væksthushareal på mindre end 1.000 m².

** Dobbeltregistrering forekommer.

Kilde: Danmarks Statistik, 2011-tal offentliggøres i 2012.

Tabel 2 - Areal med væksthushproduktion og drivareal på friland, 1.000 m²

	1996	1999	2002	2005	2008
Glasdækket areal*	4.894	4.946	4.909	4.750	4.575
Grøntsager	1.166	1.233	1.179	1.146	1.068
Snitblomster og -grønt	250	140	84	66	70
Potteplanter	3.073	3.103	3.029	2.833	2.608
Udplantningsplanter	408	343	420	450	430
Andet	231	345	196	255	207

* Ekskl. gartnerier med et væksthushareal på mindre end 1.000 m².

Kilde: Danmarks Statistik, 2011-tal offentliggøres i 2012.

Tabel 3 - Gartneriarealets geografiske fordeling 2008, 1.000 m²

	Østlige øer	Fyn	Jylland	Hele landet
Væksthushareal	918	2.690	763	4.371
Grøntsager	573	455	38	1.066
Afskårne blomster og snitgrønt	24	40	6	70
Potteplanter	176	1.943	489	2.608
Udplantningsplanter m.v.	78	206	146	430
Andet	67	46	84	197

Kilde: Danmarks Statistik, 2011-tal offentliggøres i 2012.

Tabel 4 - Antal ejendomme og areal fordelt efter størrelse, 2008

	Ejendomme			Areal		
	Antal	Akk.	Akk. pct.	1.000 m ²	Akk. 1.000 m ²	Akk. pct.
1.000 - 1.999 m ²	44	44	13	82	82	2
2.000 - 4.999 m ²	112	156	46	426	508	11
5.000 - 9.999 m ²	88	244	73	644	1.152	26
10.000 - 14.999 m ²	36	280	83	476	1.628	36
15.000 - 19.999 m ²	15	295	88	301	1.929	43
20.000 m ² og herover	41	336	100	2.561	4.490	100

Kilde: Danmarks Statistik, 2011-tal offentliggøres i 2012.

Tabel 5 - Udviklingen i ejendomsstrukturen

	2002		2005		2008	
	pct. af ejendom	pct. af areal	pct. af ejendom	pct. af areal	pct. af ejendom	pct. af areal
1.000 - 1.999 m ²	16	3	13	2	13	2
2.000 - 9.999 m ²	65	38	61	30	60	24
10.000 - 19.999 m ²	13	22	16	21	15	17
20.000 m ² og herover ..	6	37	10	47	12	57

Kilde: Danmarks statistik, 2011-tal offentliggøres i 2012.

Tabel 6 - Væksthusenes alder, 2008

	0-9 år	10-19 år	20 år og derover	I alt
1.000 m ²	982	1.297	2.207	4.487
Antal bedrifter	61	79	263	403

Anm. Den enkelte bedrift er kun medtaget en gang og placeret i den aldersgruppe, hvor den har sit største areal.

Kilde: Danmarks Statistik, 2011-tal offentliggøres i 2012.

Tabel 7 - Frilandsgartneri, virksomhedernes areal og antal

	2001		2005		2009	
	Antal	Areal i ha	Antal	Areal i ha	Antal	Areal i ha
Grøntsager	1.092	9.456	991	9.430	1.027	11.462
Blomster inkl. løg ...	107	160	69	127	34	101
Æbler	483	1.783	404	1.751	448	1.730
Pærer	310	469	236	416	156	372
Jordbær	589	1.066	469	1.091	387	983
Anden frugt og bær	326	576	354	848	337	913
Planteskoler	346	2.817	295	2.318	210	1.827

Kilde: Danmarks Statistik.

Tabel 8 - Areal med frilandsgroenstager, i ha

	Konventionel		Økologisk	
	2000	2003	2000	2003
Efterårs- og vinterkål	244	288	27	17
Rødkål	99	161	28	12
Rødbeder	144	172	22	29
Gulerødder	943	960	619	218
Løg	830	1.381	112	85
Icebergsalat	177	177	33	32
Kinakål	230	181	9	2
Blomkål	373	407	33	8
Porrer	379	322	46	28

Kilde: Danmarks Statistik, 2009-tal offentliggøres 26. nov. 2010 i 2010.

Tabel 9 - Gartneriets bruttofaktorindkomst, i mio. kr.

	2005	2006	2007	2008	2009
Væksthussektoren	2.857	2.892	2.966	2.819	2.785
Grøntsager	508	537	538	557	538
Snitblomster og -grønt ..	47	23	30	28	30
Potteplanter	2.302	2.332	2.398	2.234	2.217
Frilandssektoren	1.091	1.252	1.321	1.502	1.402
Grøntsager	481	543	636	753	644
Frukt og bær	189	206	139	133	145
Planteskoleprodukter	421	503	546	616	613
Champignon	70	76	74	66	72
I alt	4.018	4.220	4.361	4.387	4.259

Kilde: Danmarks Statistik.

Tabel 10 - Sektorregnskab for gartneri, i 1.000 kr. pr. bedrift

	2005	2006	2007	2008	2009
Bruttoudbytte	2.923	3.211	3.386	3.764	4.142
heraf væksthushgrøntsager	431	346	430	485	434
potteplanter	1.436	1.665	1.551	1.580	1.847
snitblomster og øvrig væksthushproduktion	38	73	66	60	72
frilandsgrøntsager	302	376	477	607	805
frukt og bær	88	69	125	138	151
planteskole	293	353	395	432	373
salg af el	119	83	54	71	96
Driftsomkostninger i alt	2.614	2.862	3.019	3.387	3.757
heraf plantemateriale	366	411	466	453	507
energi	376	379	370	415	418
afskrivninger	243	253	268	297	322
lønnet arbejdskraft	805	938	950	1.061	1.177
ejendomsskatter	11	8	8	10	11
Driftsresultat	308	349	367	377	385
1. kvartilgruppe	-254	-410	-633	-569	-545
4. kvartilgruppe	961	1.070	1.055	981	965

Kilde: Fødevareøkonomisk Institut.

*For 2008 inkl. Fragt og salgsafgifter

Tabel 11 - Væksthusgartnerier fordelt efter energiforsyning samt brændselsforbrug, 2008

	Brændselstyper					Elektricitet	
	Fuelolie tons	Gasolie m ³	Naturgas 1.000 m ³	Kul og koks tons	Fjernvarme 1.000 m ³	Brænde tons	1.000 kWh
Antal bedrifter*	61	58	39	80	86	12	336
Samlet energiforbrug	15.332	15.406	37.640	32.201	10.981	10.981	223.119
	1.000 GJ						
Samlet energiforbrug	619	553	1.468	815	2.196	27	803

* Bedrifter er medregnet, hvis mindst 70 pct. af energiforbruget til brændsel stammer fra én energikilde.

Kilde: Danmarks Statistik, 2011-tal offentliggøres i 2012.

Tabel 12 - Eksporten af blomster og planter fordelt på lande, i 1.000 kr.

	2005	2006	2007	2008	2009
Sverige	700.276	898.364	703.147	682.054	715.901
Tyskland	754.304	733.722	719.736	702.942	520.787
Norge	118.001	196.317	261.742	297.851	265.681
Holland	141.300	238.055	237.119	239.171	233.587
UK	226.013	211.217	238.876	200.454	161.860
Frankrig	147.605	157.289	136.621	132.626	126.402
Finland	83.366	226.810	152.952	143.524	110.020
Polen	156.846	154.529	103.511	94.864	82.938
Italien	90.487	90.753	77.118	81.798	82.510
Schweiz	31.597	34.570	44.398	100.557	54.222
Belgien	20.716	43.491	47.629	61.857	50.789
Østrig	48.212	64.112	50.443	39.233	31.386
Spanien	11.026	12.155	13.372	7.406	13.827
Andre lande	103.520	122.045	112.538	92.576	70.518
Total	2.633.269	3.183.431	2.899.202	2.876.912	2.520.429

Kilde: Landbrug & Fødevarer.

Tabel 13 - Eksporten af udvalgte gartneriprodukter, i 1.000 kr.

	2005	2006	2007	2008	2009
Potteplanter	2.111.901	2.414.805	2.196.025	2.176.357	1.955.565
Andet	159.227	161.487	145.490	437.518	371.727
Planteskoleblomster ..	291.109	530.878	484.986	207.536	135.674
Løg	27.338	36.065	28.161	36.177	36.377
Snitblomster	43.693	40.195	44.542	19.323	21.085

Kilde: Landbrug & Fødevarer.

Tabel 14 - Hollands eksport af udvalgte gartneriprodukter, i mio. kroner

	2005	2006	2007	2008	2009
Snitblomster	23.421	24.119	25.134	24.160	22.287
Potteplanter	12.779	13.242	13.851	13.810	14.069
Grøntsager (friske)	24.990	24.047	29.863	31.634	30.013
Frukt (frisk)	17.438	18.995	21.595	24.965	23.040

Kilde: Central Bureau voor de Statistiek og Dutch Floricultural Wholesale Board.

Tabel 15 - Hollands eksport af planter fordelt på lande, i mio. kroner

	2005	2006	2007	2008	2009
Tyskland	4.827	4.697	4.718	4.501	4.891
Frankrig	1.543	1.580	1.627	1.624	1.714
Italien	1.036	1.121	1.151	1.157	1.205
England	1.229	1.280	1.314	1.053	1.030
Belgien	630	650	715	790	831
Østrig	408	432	452	464	463
Danmark	411	379	428	435	420
Polen	-	-	283	435	399
Schweiz	368	409	418	406	419
Spanien	401	436	441	384	381
Sverige	311	341	352	-	-
Øvrige lande	1.616	1.914	1.952	2.561	2.315
Total	12.779	13.241	13.851	13.810	14.069

Kilde: Dutch Floricultural Wholesale Board

Tabel 16 - Hollands væksthuseareal, i ha

	2005	2006	2007	2008	2009
Grøntsager	4.445	4.548	4.571	4.647	4.826
heraf tomat	1.396	860	1.545	1.600	1.628
agurk	631	638	617	622	626
Snitblomster	3.414	3.248	3.165	2.953	2.856
Potteplanter	1.927	1.875	1.883	1.890	1.938
heraf blomstrende	788	838	845	942	952
grønne	589	548	551	489	511
Udplantningsplanter	550	489	486	459	475
Totalt væksthuseareal ..	10.540	10.381	10.374	10.166	10.324

Kilde: Central Bureau voor de Statistiek

Tabel 17 - Hollands frilandsareal, i ha

	2005	2006	2007	2008	2009
Grøntsager	41.433	26.329	24.416	24.857	24.096
Frukt	18.568	18.655	18.981	19.404	19.657
Blomster	2.513	2.603	2.573	2.581	2.555
Planteskoleprodukter ...	14.576	15.346	16.185	16.720	17.139
Blomsterløg	22.987	23.515	23.655	24.330	23.561

Kilde: Centraal Bureau voor de Statistiek

Tabel 18 - Antallet af væksthusegartnerier i Holland

	2005	2006	2007	2008	2009
Grøntsager	2.547	2.400	2.209	2.022	1.874
heraf tomat	531	452	468	439	401
agurk	399	381	346	307	289
Afskårne blomster	3.175	3.110	2.807	2.648	2.318
Potteplanter	2.298	2.068	1.929	1.790	1.665
heraf blomstrende	815	797	718	739	667
grønne	698	585	571	484	474
Total	8.602	8.020	7.399	6.779	6.249

Kilde: Centraal Bureau voor de Statistiek

Tabel 19 - Forbruget af planter og snitblomster i Europa, 2007

	Planter		Snitblomster		Total
	Kroner pr. indbygger		Mio. kroner		
Tyskland	380	261	53.178		53.178
England	97	365	28.176		28.176
Frankrig	149	231	23.557		23.557
Italien	82	186	15.824		15.824
Holland	253	417	10.728		10.728
Spanien	75	142	9.722		9.722
Rusland	15	37	7.405		7.405
Schweiz	320	574	7.152		7.152
Sverige	350	283	5.699		5.699
Belgien	209	283	4.917		4.917
Norge	447	469	4.582		4.582
Danmark	343	358	3.502		3.502
Finland	291	276	2.831		2.831

Kilde: AIPH